



110 年新北市深坑區 人口結構及性別分析

新北市深坑區公所編印
中華民國111年8月印製

目 次

壹、前 言	1
貳、現住人口年齡分布概況	2
參、本區各里人口性別分布	3
肆、人 口 分 析	5
伍、人 口 成 長	10
陸、結 論	12

圖目次

圖 1 : 110 年底深坑區人口金字塔.....	1
圖 2 : 110 年底各里人口數.....	4
圖 3 : 本區歷年幼年及老年人口走勢圖.....	6
圖 4 : 110 年現住人口婚姻狀況.....	9

表目次

表 1：本區現住人口年齡分布概況.....2

表 2：本區各里人口數及性比例.....3

表 3：歷年人口年齡分布概況.....5

表 4：110 年本區現住人口教育程度.....7

表 5：本區歷年人口婚姻狀況.....8

表 6：110 年度人口出生死亡遷入遷出統計表.....10

壹、前 言

人口是組成國家的重要要素之一，人口數量的多寡與其品質之良窳，對於人類生活環境、社會繁榮及國家富強具有極大之影響，故人口統計資料為主政者所重視。茲就本區現住人口年齡分布概況、本區各里人口性別分布、人口分析、人口成長、人力資源統計分析，以供相關單位業務應用及決策使用。

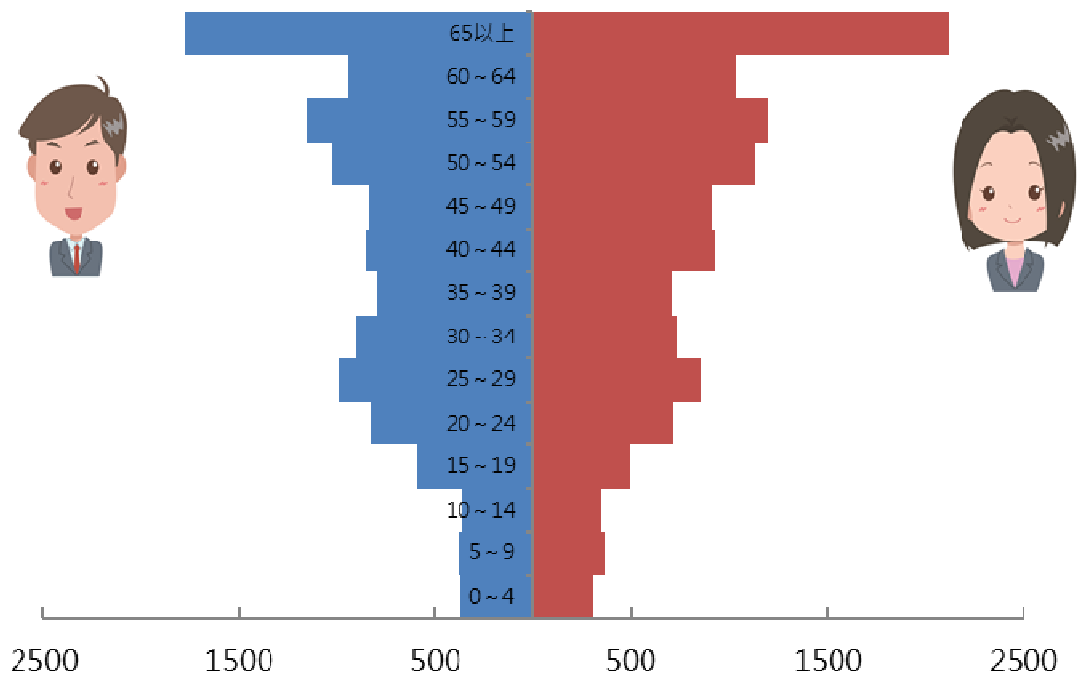


圖1 110年底深坑區人口金字塔

資料來源：新北市政府民政局。

貳、現住人口年齡分布概況

本區 110 年底設籍人口數為 23,646 人，其中男性為 11,794 人，女性為 11,852 人，幼年人口(0 歲~14 歲)為 2,118 人占現住人口比率為 8.96%；青壯年人口(15 歲~64 歲)為 17,626 人占現住人口比率為 74.54%；老年人口(65 歲以上)為 3,902 人占現住人口比率為 16.50%。

年齡別	總計	男	女
110年度	23,646	11,794	11,852
0~4歲	670	363	307
5~9歲	744	380	364
10~14歲	704	357	347
15~19歲	1,079	586	493
20~24歲	1,547	831	716
25~29歲	1,845	989	856
30~34歲	1,628	898	730
35~39歲	1,510	798	712
40~44歲	1,782	849	933
45~49歲	1,753	840	913
50~54歲	2,154	1,025	1,129
55~59歲	2,350	1,158	1,192
60~64歲	1,978	941	1,037
65歲以上	3,902	1,779	2,123

表 1 本區現住人口年齡分布概況

資料來源:新北市政府民政局。

參、本區各里人口性別分布

本區人口數最多的是埔新里人口數計有 6,541 人占本區人口比率 27.66%，其次深坑里人口數為 3,522 人占本區人口比率 14.89%，土庫里人口數為 3,129 人居第三位占本區人口比率 13.23%，再其次萬福里人口數為 2,747 人占本區人口比率 11.61%，最少為阿柔里人口僅有 626 人占本區人口比率 2.65%。

里別	110年底			
	總計	男	女	性比例
總計	23,646	11,794	11,852	99.51
萬順里	2,555	1,270	1,285	98.83
萬福里	2,747	1,379	1,368	100.80
土庫里	3,129	1,584	1,545	102.52
賴仲里	2,357	1,192	1,165	102.32
深坑里	3,522	1,719	1,803	95.34
埔新里	6,541	3,169	3,372	93.98
昇高里	2,169	1,133	1,036	109.36
阿柔里	626	348	278	125.18

表 2：本區各里人口數及性比例

資料來源：新北市政府民政局。

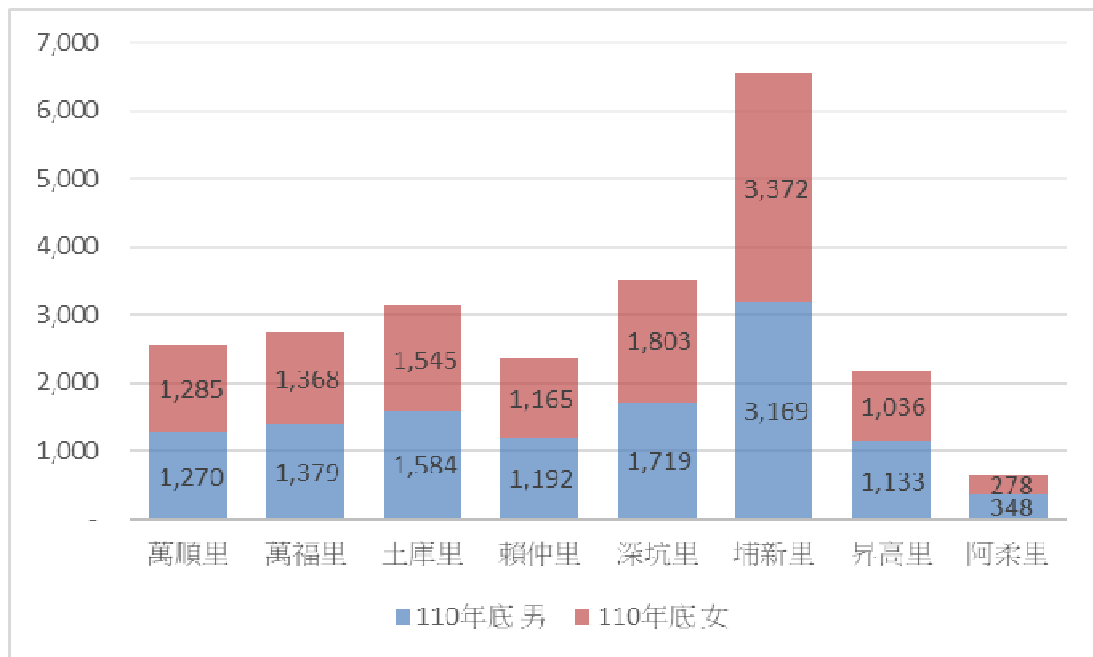


圖 2：110 年深坑區各里人口數

資料來源:新北市政府民政局。

肆、人口分析

一、年齡結構

就民國 110 年度本區人口年齡分布，適於工作年齡（15~64 歲）人口數 17,626 人約佔全區總人口數之 74.54%，而老年人口（65 歲以上）有 3,902 人約佔 16.50%，由於國民生活水準提高、醫療衛生進步，促使國人壽命延長，故其所佔比率亦逐年遞增。惟幼年人口（0~14 歲）有 2,118 人約佔 8.96%，因結婚年齡延後，生育年齡提高及加上整體經濟環境影響，造成生育率逐年下降其所佔比例也隨之遞減。

年度別	總人口	年齡分配		
		0~14 歲	15~64 歲	65 歲以上
105 年底	23,683	2,447	18,447	2,789
106 年底	23,660	2,311	18,352	2,997
107 年底	23,634	2,215	18,194	3,225
108 年底	23,725	2,197	18,059	3,469
109 年底	23,723	2,109	17,897	3,717
110 年底	23,646	2,118	17,626	3,902

表 3 歷年人口年齡分布概況

資料來源:新北市政府民政局。

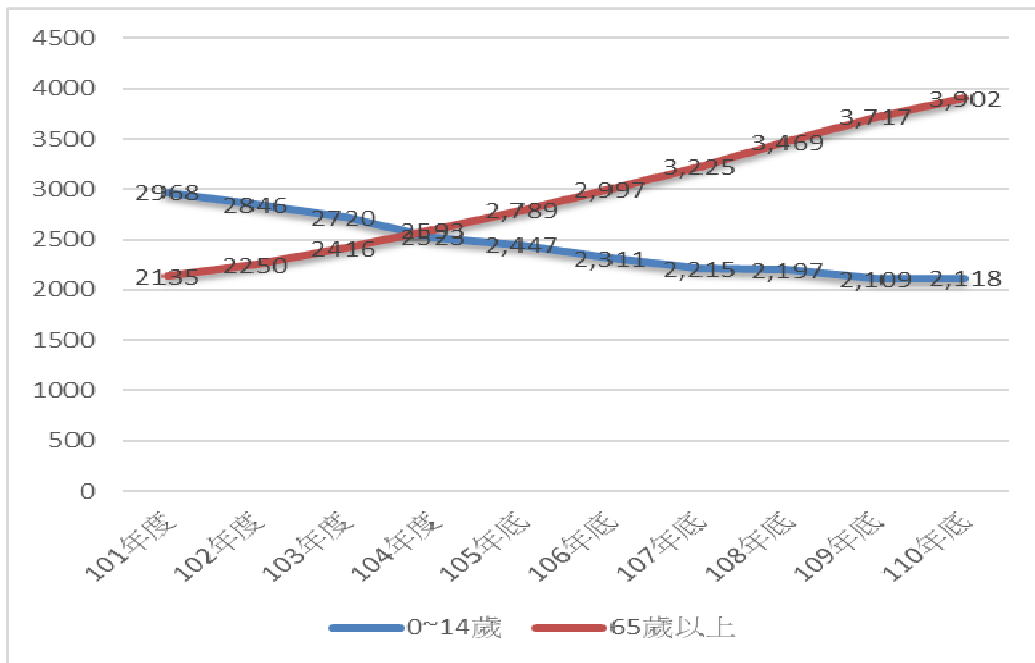


圖 3：本區近 10 年幼年及老年人口走勢圖

資料來源:新北市政府民政局。

二、教育程度

自民國 57 學年度起，實施九年國民義務教育頗具成效，本區 15 歲以上人口數 21,614 人，其教育程度為博士者 163 人占 0.76%，碩士者 1,230 人占 5.71%，大學(含專科)者 8,758 人占 40.68%，高中(職)者 6,604 人占 30.68%；國中(含初職)2,418 人占 11.23%，小學者(含自修)2,216 人占 10.29%，不識字者 139 人占 0.65%。其不識字者隨人口年齡遞減少之，顯示教育普及國民識字率增加。

學歷別	總計	男	女
110年度	21,528	10,694	10,834
博士	163	92	71
碩士	1,230	734	496
大學	6,203	3,126	3,077
專科	2,555	1,276	1,279
高中	2,152	1,106	1,046
高職	4,452	2,250	2,202
國(初)中	2,404	1,275	1,129
初職	14	3	11
小學	2,173	808	1,365
自修	43	13	30
不識字	139	11	128

表 4：110 年本區現住人口教育程度

資料來源:新北市政府民政局。

三、婚姻狀況

本區未婚男性有 5,481 人、女性有 4,483 人，未婚人口數共 9,964 人占總人口數 23,646 人其比例占 42.14%；有配偶人口數的男性有 5,114 人、女性有 5,128 人；有配偶人口數共 10,242 人占總人口數 43.31%，離婚人數男性有 989 人、女性有 1,107 人；離婚人口數共有 2,096 人占 8.86%，喪偶者男性有 210 人、女性有 1,134 人；喪偶者人口數共 1,344 人占 5.68%。

惟社會結構及價值觀念改變，離婚人口數較歷年有明顯增加之情形。

度別	總計	未婚	有偶	離婚	喪偶
101年	23,569	10,551	10,219	1,687	1,112
102年	23,622	10,497	10,238	1,738	1,149
103年	23,636	10,455	10,224	1,778	1,179
104年	23,594	10,331	10,227	1,829	1,207
105年	23,683	10,295	10,229	1,904	1,255
106年	23,660	10,207	10,241	1,941	1,271
107年	23,634	10,117	10,238	1,986	1,293
108年	23,725	10,104	10,265	2,023	1,333
109年	23,723	10,019	10,293	2,079	1,332
110年	23,646	9,964	10,242	2,096	1,344
男	11,794	5,481	5,114	989	210
女	11,852	4,483	5,128	1,107	1,134

表 5:本區歷年人口婚姻狀況

資料來源:新北市政府民政局。

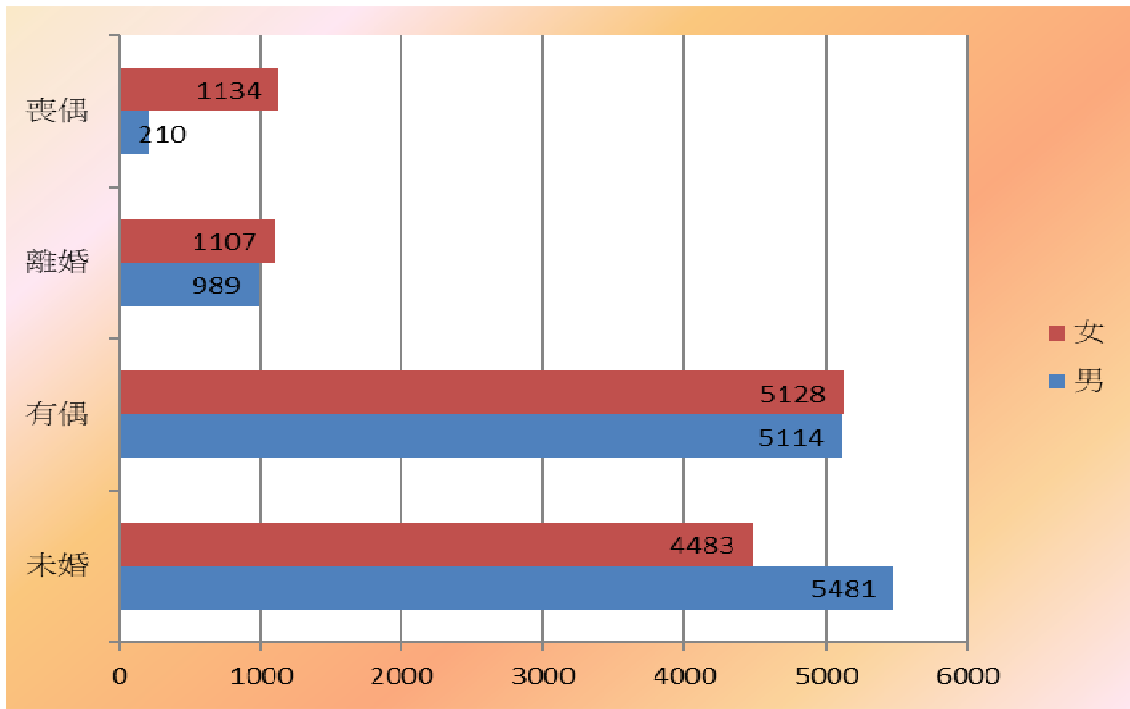


圖 4：110 年現住人口婚姻狀況

資料來源:新北市政府民政局。

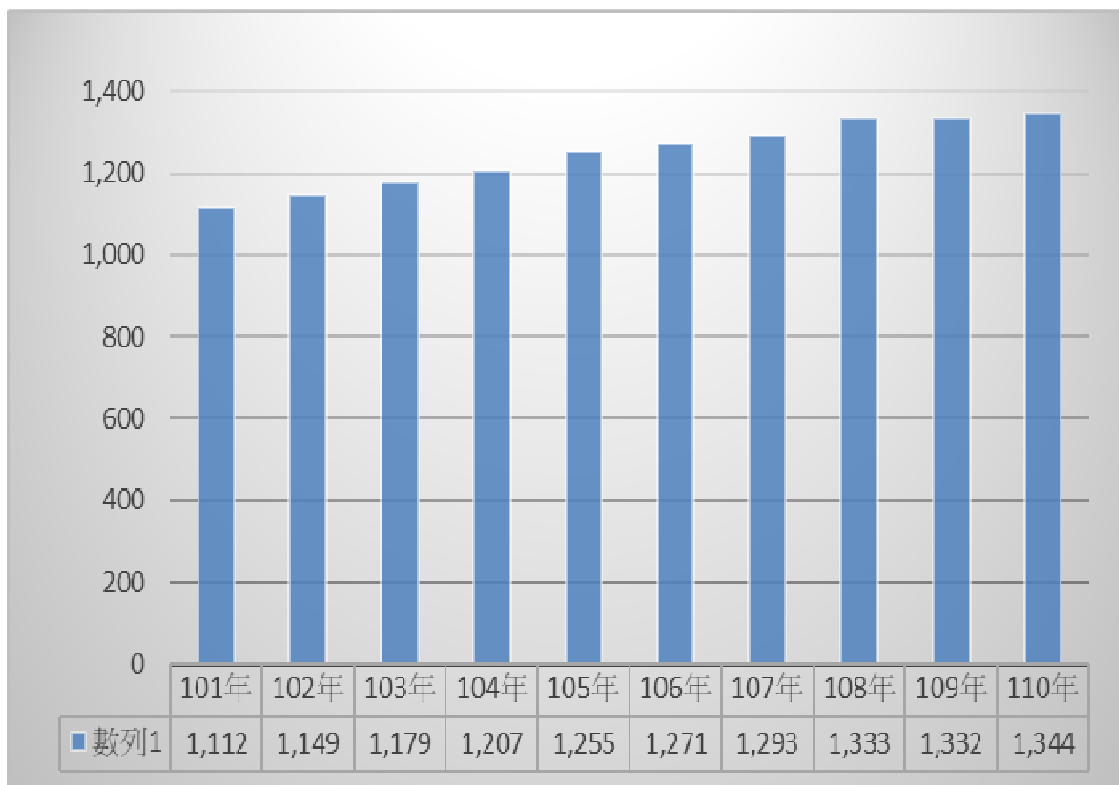


圖 5:本區歷年人口離婚人數

資料來源:新北市政府民政局。

伍、人口成長

影響人口成長之因素有二，一為自然增加，二為社會增加。

一、自然增加

110年本區人口出生數121人，月平均出生人數為10.08人較109年月平均出生人數為12.33人減少0.25人，出生率5.11‰；死亡人口數176人，平均月死亡人數14.66人較109年月平均死亡人數為12.42人增加2.24人，死亡率7.44‰，自然增加率-2.32‰。

出生率較往年下降主要的原因為社會經濟的變遷所造成；如婦女教育水準的提高，晚婚與不婚人口比例的增加以及婦女勞動參與率的上升，育兒資源及支持的不足等，而死亡率因近年來醫療衛生品質改善、生活水準提高，故死亡率較以前年度下降。

	出生	死亡	遷入	遷出
110年度	121	176	1,117	1,139
1月份	5	11	96	71
2月份	8	12	98	70
3月份	10	21	121	107
4月份	10	9	106	108
5月份	12	16	91	81
6月份	7	12	72	98
7月份	10	20	88	91
8月份	9	16	96	83
9月份	16	11	94	117
10月份	8	21	81	108
11月份	6	16	76	105
12月份	20	11	98	100

表 6：110 年度人口出生死亡遷入遷出統計表

資料來源:新北市政府民政局。

二、社會增加

本區轄內東西向有北深路(106 縣道)及文山路(106 乙縣道)橫貫其中，即由臺北市文山區經本區往石碇區，東經雙溪口至菁桐與臺鐵宜蘭線之平溪支線相銜接，目前由欣欣、指南、臺北客運等 3 家客運業者負責營運，其中臺灣好行木柵平溪線行經本區遠近馳名的深坑老街，104 年更爭取到噶瑪蘭客運連結板橋經本區往宜蘭方向；南北向則有深南路與臺北市南港區相連，由指南客運負責營運。

本區聯外交通建設有國道 3 號連接臺灣本島各縣市；國道 5 號可通往坪林、宜蘭；國道 3 甲可聯接臺北市辛亥路；信義快速道路可達臺北市信義區；捷運(文湖線)臺北動物園站距離本區也僅有 3.5 公里，深坑交通十分便利，長程計畫已爭取捷運延伸至深坑，未來生活環境品質將大幅提昇。地方商業中心為次要功能，因此為就業或求學而遷入本區者有 1,117 人，移入率 47.23%，另遷出者 1,139 人，移出率 48.17%，110 年移入人口淨減少 22 人，社會增加率-0.93%。

三、成長趨勢

但在自然增加率方面，由於政府實施家庭計劃觀念已普植於國民生活意識中，加上結婚年齡延後、生育年齡提高、托兒照顧不易、養育及教育成本高等因素，未來之出生率將持續下降。社會成長方面，本區工商發達、交通建設完善、居住環境及成本也相較鄰近區域有優勢，故預期今後人口社會增加率應為正數。

陸、結論

本區自民國 110 年底的人口數 23,646 人，家庭組織為小家庭制，平均每戶為 2.39 人，人口密度每平方公里為 1,149 人，性別比 99.51%，扶養比 34.09%。

由於十二年國民義務教育實施，教育普及，促使中高教育之發展，本區就業者之教育程度提昇，以研究所、大學、專科程度者共 10,151 人最佔 110 年總人口 42.93%；高中（職）程度者居次共 6,604 人佔 27.93%，顯示本區教育水平明顯提昇，人口素質良好。

本區目前勞動力人口比例 74.54%雖充足，但以目前的生育率趨勢，這種人口低出生率的現象，迅速引發了台灣近年來「少子化」問題的產生，且越來越趨嚴重。

生育率的下降，主要的原因為社會經濟的變遷所造成。如婦女教育水準的提高，晚婚與不婚人口比例的增加，以及婦女勞動參與率的上升，育兒資源及支持的不足等。生育率的下降，其原因還包括：(1) 競爭激烈，求職困難。養家活口，已成為目前台灣青年婦女相當大的挑戰，子女教育成本逐年攀高，導致結婚、生育意願低落 (2) 職業婦女工作忙碌，事業及家庭難以兼顧，沒有時間生養孩子。甚至已經結婚者；想長期享受無羈絆的兩人生活，而不想生孩子 (3) 「養兒防老、傳宗接代」的傳統觀念，在年輕人這一代，已被認為是不重要的事情，把握時間實現自我，才是人生最重要的事。可預測未來社會的依賴人

口比例將會逐漸提高，應及早擬定政策協助青年人在經濟上的弱勢，並鼓勵結婚生育，以維持人口恆定及穩定國家未來發展，少子化現象，會造成人口結構的老化，產生老年照護與產業的改變，甚至影響社會與經濟的層面。而低生育的結果，將導致人口結構的老齡化，促進高齡社會的來臨。

聯合國規定某一地區的 65 歲以上人口比例超過 7%，就是為高齡化社會，而本區 65 歲以上人口比例高達 16.5%。由於社會與經濟層面的改變，家庭觀念的淡薄，生活負擔的加重，在生命期的前端，快速呈現少子化的現象；但在生命期的另一端，卻逐漸產生壽命不斷後移的現象，壽命延長的結果使得老人人口比率增加。因此，社會隨著經濟的發展，環境衛生的改善，醫藥水準的提高，以及保健知能的增進，使得平均壽命不斷地後移，女性尤其顯著高於男性，當社會越發展，女性此項優勢越加明顯。

高齡化的現象，對社會有相當重大的影響，包括財政負擔的增加，經濟成長的下降，政府應提出重視老人的政策，地方的建設、房地產業的調整、以及教育重點的轉換。而教育為整體社會行為中非常重要一環，受到人口老化的影響，自不待言。

刊 名：新北市深坑區人口結構及性別分析

編 印：新北市深坑區公所會計室

出 版：新北市深坑區公所

出版日期：中華民國 111 年 8 月

刊期頻率：年刊

本刊同時登載於深坑區公所網站

網址：<http://www.shenkeng.ntpc.gov.tw>

