



# 新北市深坑區公所

Shenkeng District Office, New Taipei City

## ♂ 性別圖像 ♀

(資料期間：110 年)



新北市深坑區公所編印

中華民國 111 年 8 月出版



## 凡例

- 一、本書編印之目的，旨在報導本區各項與性別有關議題之統計數據，俾以提供施政考核及釐定施政計畫之參考。
- 二、本書所列資料來源均分別註明於各表之表下，以利查考。
- 三、本書之資料時間自民國 100 年至 109 年；內容包括本區人口概況、各年齡層、婚姻狀況、原住民族、從事公共服務以及教育概況等，共計 6 大類。
- 四、表年所列「年」及「年度」係指全年動態數字(自 1 月 1 日至 12 月 31 日止)，「年底」係指 12 月底靜態數字。
- 五、本書各表所列度量衡單位，一律採用公制，以資劃一，方便比較，其有特殊情形者，均分別予以註明。
- 六、本書所用符號代表意義如下：
  - 「-」數據無統計或理論上無數值。
  - 「--」有數值，但該數值無意義。
  - 「…」數值尚未發布。
  - 「0」有數值，但數值不及半單位。
- 七、本書所載資料如有更新資料，均予修正，凡與前期數字不同時，概以本期數字為準。
- 八、本書承蒙本所各業務單位提供有關資料，始克編成，至感公誼，謹致謝忱，惟統計數字錯漏之處，敬請不吝指正。



# 目 次

前言 .....	1
壹、 本區性別統計指標	
一、 現住人口概況 .....	2
二、 各年齡層人口性別分析 .....	3
三、 婚姻概況分析 .....	4
四、 教育程度分析 .....	5
五、 原住民人口概況 .....	7
六、 從事公共服務 .....	8
貳、 結 論.....	9

## 表目次

表一：本區現住人口性別結構 .....	2
表二：本區現住人口之年齡層性別分析 .....	3
表三：本區現住人口婚姻概況 .....	4
表四：本區 15 歲以上現住人口教育程度概況 .....	5
表五：本區原住民人口性別結構 .....	7
表六：110 年本所公職人員及本區參與公共服務概況.....	8

## 圖目次

圖一：歷年人口性別分析 .....	2
圖二：110 年各年齡層性別比率分析.....	3
圖三：100 年及 110 年婚姻概況分析 .....	4
圖四：110 年 15 歲以上現住人口教育程度分析 .....	6
圖五：歷年原住民人口性別分析 .....	7
圖六：110 年本所公職人員及本區參與公共服務分析圖.....	8

# 前言

「性別主流化 ( Gender mainstreaming ) 」是聯合國在全世界推行的一個概念，是指所有政策活動，均以落實性別意識為核心，要求過去的政策、立法與資源須要重新配置、改變，以真正反映性別平等。

性別主流化源於男女生命歷程，需求及經驗差異，因此需顧及因男女關心的事務及需要。落實性別主流化，於分析現況時，需以統計數字為基礎，透過系統及科學方法收集與分析數據，並依性別分類之統計資料，所反應出兩性參與所社會經濟領域的情況，瞭解兩性在現存的政治、經濟、社會、文化及環境等脈絡之不同處境，以確保制訂之政策是建構在正確的數據及推論上，因此，性別統計是推動性別主流化不可或缺之重要工具。

新北市的工作重點是持續將性平觀念落實到日常生活上，除了持續培力婦女團體，鼓勵更多女性人才投身於公共事務，首要之務為建立完善的照顧體系讓男女都可以在工作與家庭取得平衡，兼顧社會參與及健康照顧，已達成社會經濟發展和家庭照顧的雙贏。本所配合落實性別平等工作，讓男女都可以在工作家庭平衡、社會參與及健康照顧等各方面獲得協助，而編撰性別圖像正是本所推動性別平等工作時，可資參考的重要依據。

# 壹、本區性別統計指標

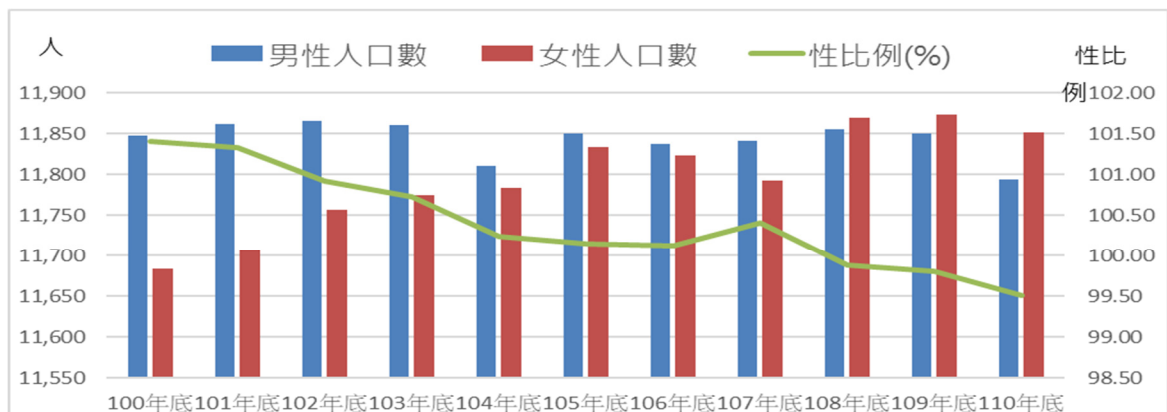
## 一、現住人口概況

本區近年來人口成長率，呈現負成長趨勢，110年底新北市戶籍登記人口數男性11,794人，女性11,852人，男性人口數較女性人口數少；性別比例從100年底101.41%，至110年底時降至99.51%，明顯呈現下降趨勢，總人口數亦較去年減少。

表一：本區現住人口性別結構

年底別	年底總人口數	人口數		性別比例(%)
		男	女	
100年	23,531	11,848	11,683	101.41
101年	23,569	11,862	11,707	101.32
102年	23,622	11,865	11,757	100.92
103年	23,636	11,861	11,775	100.73
104年	23,594	11,811	11,783	100.24
105年	23,683	11,850	11,833	100.14
106年	23,660	11,837	11,823	100.12
107年	23,634	11,841	11,793	100.41
108年	23,725	11,855	11,870	99.87
109年	23,723	11,850	11,873	99.81
110年	23,646	11,794	11,852	99.51

資料來源：新北市政府民政局



圖一：歷年人口性別分析

資料來源：新北市政府民政局



## 二、各年齡層人口性別分析

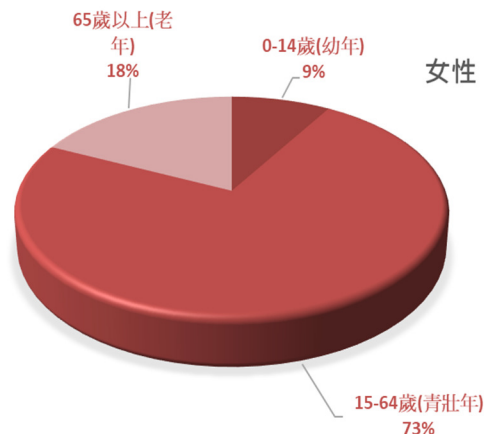
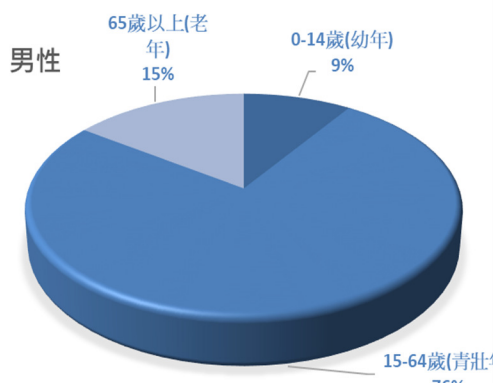
本區人口年齡結構屬青壯年化，老年人口比率為16.05%，幼年人口比率為8.96%，出生率降低，老年人口增加，顯示本區是高齡社會。110年幼年(0~14歲)及青壯年(15~64歲)人口結構中，男性人數大於女性人數，老年(65歲以上)人口結構中，則是女性人數大於男性人數。

表二：本區現住人口之年齡層性別分析

年底別	總人口數	年齡結構											
		0-14歲				15-64歲				65歲以上			
		男		女		男		女		男		女	
		人數	比例(%)	人數	比例(%)	人數	比例(%)	人數	比例(%)	人數	比例(%)	人數	比例(%)
100年	23,531	1,649	13.92	1,480	12.67	9,234	77.94	9,138	78.22	965	8.14	1,065	9.12
101年	23,569	1,561	13.16	1,407	12.02	9,292	78.33	9,174	78.36	1,009	8.51	1,126	9.62
102年	23,622	1,510	12.73	1,336	11.36	9,302	78.40	9,224	78.46	1,053	8.87	1,197	10.18
103年	23,636	1,432	12.07	1,288	10.94	9,293	78.35	9,207	78.19	1,136	9.58	1,280	10.87
104年	23,594	1,320	11.18	1,203	10.21	9,292	78.67	9,186	77.96	1,199	10.15	1,394	11.83
105年	23,683	1,283	10.83	1,164	9.84	9,294	78.43	9,153	77.35	1,273	10.74	1,516	12.81
106年	23,660	1,226	10.36	1,085	9.18	9,253	78.17	9,099	76.96	1,358	11.47	1,639	13.86
107年	23,634	1,176	9.93	1,039	8.81	9,197	77.67	8,997	76.29	1,468	12.40	1,757	14.90
108年	23,725	1,176	9.92	1,021	8.60	9,104	76.79	8,955	75.44	1,575	13.29	1,894	15.96
109年	23,723	1,132	9.55	977	8.23	9,029	76.19	8,868	74.69	1,689	14.25	2,028	17.08
110年	23,646	1,100	9.33	1,018	8.59	8,915	75.59	8,711	73.50	1,779	15.08	2,123	17.91

資料來源：新北市政府民政局

圖二：110年各年齡層性別比率分析



資料來源：新北市政府民政局

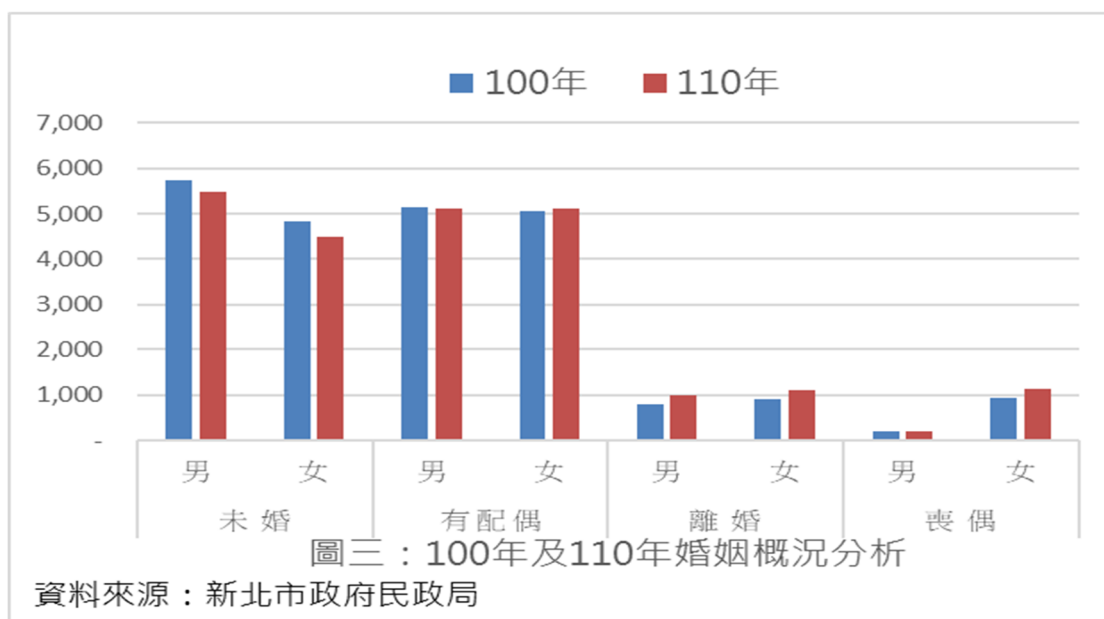
### 三、婚姻概況分析

110年底男性未婚人口數為5,481人，女性未婚人口數為4,483人，本區歷年來未婚男性人數多於女性人數，有配偶、離婚及喪偶的女性人數則多於男性人數，除了因為女性的平均壽命較長以外，亦顯示出離婚及喪偶的女性們，多數未有再婚的情形。

表三：本區現住人口婚姻概況

年底別	本區 總人口數	未 婚		有 配 偶		離 婚		喪 偶	
		男	女	男	女	男	女	男	女
100年	20,402	4,097	3,360	5,164	5,085	761	862	177	896
101年	23,569	5,730	4,821	5,151	5,068	793	894	188	924
102年	23,622	5,738	4,759	5,122	5,116	807	931	198	951
103年	23,636	5,709	4,746	5,111	5,113	837	941	204	975
104年	23,594	5,638	4,693	5,099	5,128	866	963	208	999
105年	23,683	5,629	4,666	5,105	5,124	907	997	209	1,046
106年	23,660	5,574	4,633	5,127	5,114	929	1,012	207	1,064
107年	23,634	5,549	4,568	5,125	5,113	962	1,024	205	1,088
108年	23,725	5,539	4,565	5,133	5,132	976	1,047	207	1,126
109年	21,614	4,382	3,528	5,130	5,163	991	1,088	215	1,117
110年	23,646	5,481	4,483	5,114	5,128	989	1,107	210	1,134

資料來源：新北市政府民政局



#### 四、教育程度分析

本區識字率近年來皆大於98%以上，男性識字率多於女性識字率，110年底男性識字率為99.90%，女性識字率為98.82%；教育程度為博士及碩士者，男性為7.72%，女性為5.29%，顯示出教育程度越高、性比例差距越大。

表四：本區15歲以上現住人口教育程度概況

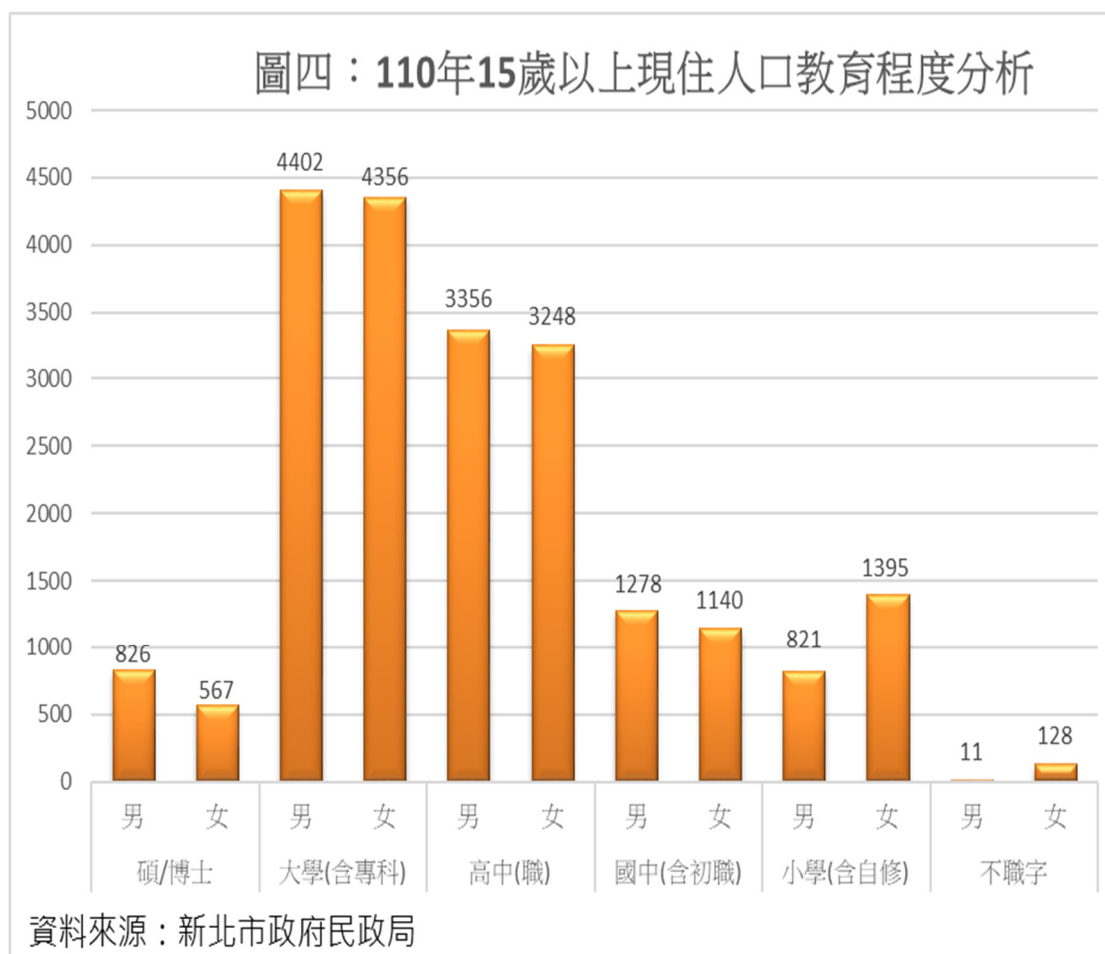
項目別		總人數	碩/博士	大學 (含專科)	高中(職)	國中 (含初職)	小學 (含自修)	不識字	識字率(%)
100年	總計	20,402	951	6,888	6,818	2,743	2,752	250	98.77
	男	10,199	591	3,524	3,452	1,483	1,123	26	99.75
	女	10,203	360	3,364	3,366	1,260	1,629	224	97.80
101年	總計	20,601	1,006	7,178	6,755	2,730	2,689	243	98.82
	男	10,301	627	3,677	3,411	1,465	1,095	26	99.75
	女	10,300	379	3,501	3,344	1,265	1,594	217	97.89
102年	總計	20,776	1,050	7,436	6,433	2,972	2,648	237	98.86
	男	10,355	645	3,795	3,223	1,593	1,071	28	99.73
	女	10,421	405	3,641	3,210	1,379	1,577	209	97.99
103年	總計	20,916	1,112	7,615	6,655	2,708	2,607	219	98.95
	男	10,429	681	3,878	3,331	1,475	1,039	25	99.76
	女	10,487	431	3,737	3,324	1,233	1,568	194	98.15
104年	總計	21,071	1,195	7,786	6,653	2,656	2,575	206	99.02
	男	10,491	715	3,960	3,334	1,440	1,017	25	99.76
	女	10,580	480	3,826	3,319	1,216	1,558	181	98.29
105年	總計	21,236	1,241	7,951	6,743	2,611	2,489	201	99.05
	男	10,567	745	4,027	3,395	1,401	977	22	99.79
	女	10,669	496	3,924	3,348	1,210	1,512	179	98.32
106年	總計	21,349	1,291	8,138	6,679	2,608	2,445	188	99.12
	男	10,611	759	4,098	3,372	1,404	956	22	99.79
	女	10,738	532	4,040	3,307	1,204	1,489	166	98.45

資料來源：新北市政府民政局

表四：本區15歲以上現住人口教育程度概況

項目別	總人數	碩/博士	大學 (含專科)	高中(職)	國中 (含初職)	小學 (含自修)	不職字	識字率(%)	
107年	總計	21,419	1,325	8,337	6,689	2,516	2,379	173	99.19
	男	10,665	785	4,205	3,401	1,343	912	19	99.82
	女	10,754	540	4,132	3,288	1,173	1,467	154	98.57
108年	總計	21,528	1,368	8,513	6,651	2,492	2,342	162	99.25
	男	10,679	807	4,260	3,382	1,329	884	17	99.84
	女	10,849	561	4,253	3,269	1,163	1,458	145	98.66
109年	總計	21,569	1,385	8,647	6,678	2,455	2,250	154	99.29
	男	10,704	810	4,343	3,389	1,303	844	15	99.86
	女	10,865	575	4,304	3,289	1,152	1,406	139	98.72
110年	總計	21,528	1,393	8,758	6,604	2,418	2,216	139	99.35
	男	10,694	826	4,402	3,356	1,278	821	11	99.90
	女	10,834	567	4,356	3,248	1,140	1,395	128	98.82

資料來源：新北市政府民政局



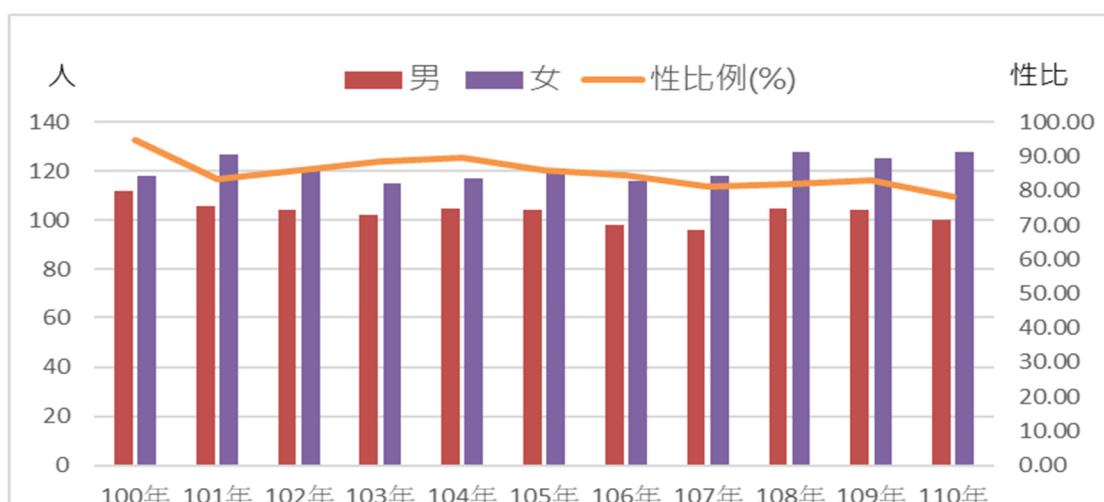
## 五、原住民人口概況

本區110年底戶籍登記原住民族人口數228人，占本區總人口數0.96%，男性為100人占原住民族人口數43.86%，女性為128人占56.14%，性別比例為78.13%，較109年底減少5.07%。本區原住民族男性人口少於女性人口，總人口數亦較去年減少。

表五：本區原住民人口性別結構

年底別	原住民總人口數	人口數		性別比例(%)
		男	女	
100年	230	112	118	94.92
101年	233	106	127	83.46
102年	225	104	121	85.95
103年	217	102	115	88.70
104年	222	105	117	89.74
105年	225	104	121	85.95
106年	214	98	116	84.48
107年	214	96	118	81.36
108年	233	105	128	82.03
109年	229	104	125	83.20
110年	228	100	128	78.13

資料來源：新北市政府民政局



圖五：歷年原住民人口性別分析

資料來源：新北市政府民政局

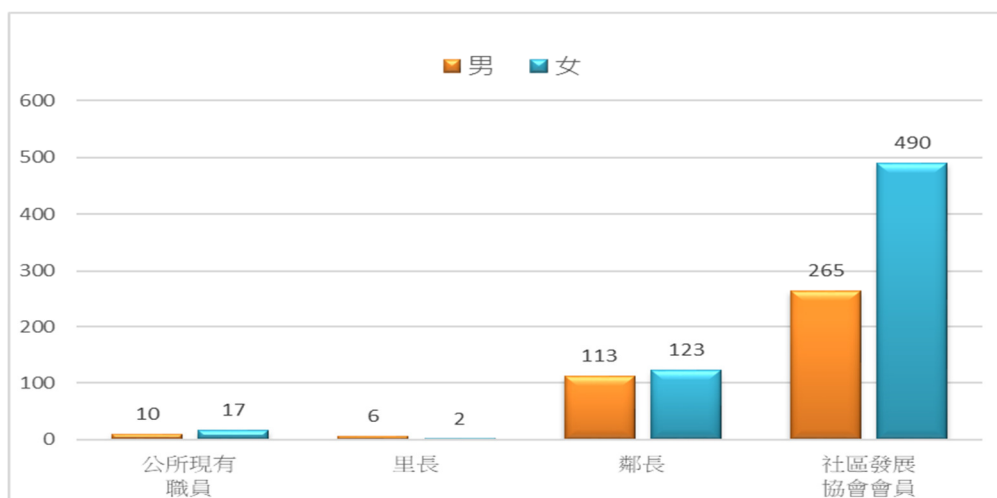
## 六、從事公共服務

本所公職人員女性人數高於男性人數，顯示出女性因為家庭因素，仍然偏好從事穩定的職業；本區110年底共8里計236位鄰長，里鄰長男性人數為119人，女性人數為125人，本區鄰長人數呈現為女性多於男性，而男性人數為遞年減少現像。本區社區發展協會會員成員為女性多於男性，近年會員人數變動幅度不大。

表六：110年本所公職人員及本區參與公共服務概況

項目別	總人數	男	女	性別比例(%)
公所現有職員	27	10	17	58.82
里長	8	6	2	300
鄰長	236	113	123	91.87
社區發展協會會員	755	265	490	54.08
總計	1026	394	632	62.34

資料來源：深坑區公所人事室及民政課



圖六：110年本所公職人員及本區參與公共服務分析圖

資料來源：深坑區公所人事室及民政課

## 結論

性別統計為推動性別主流化之工具之一，期能藉由性別統計數據及相關資訊，以性別觀點分析造成不同性別者處境差異之原因，提供各機關作為制訂促進性別平等之相關政策及落實性別主流化之參考。

透過性別圖像統計分析，本區性別比例至107年底開始呈現逐年下滑的趨勢，雖然在幼年人口方面男性人數略多於女性人數，但整體而言女性人數大於男性人數，且差距逐年擴大。本區未婚者男性人數明顯多於女性人數，然而性別比例除了未婚者外，基本呈現遞增的趨勢。

性別比例下滑已成趨勢，本區女性人數與男性人數的差距逐年擴大，並且老年人口逐年上升的情況持續加劇導致人口高齡化的問題，面對這些問題，應透過各種社福政策妥善照顧年長者。

為消除對性別的刻板印象，未來除運用性別統計外，應於政策規劃之初，加強各機關政策制定者與執行者之性別意識，藉由各機關專業領域之判斷，考量不同性別群體問題或需求使得政策更有實效。



刊名：新北市深坑區公所性別圖像

編印：新北市深坑區公所會計室

出版：新北市深坑區公所

出版日期：中華民國111年8月

刊期頻率：年刊

本刊同時登載於新北市深坑區公所網站

網址為<https://www.shenkeng.ntpc.gov.tw/>

依著作權法第9條規定，法律、命令不受著作權法保護，任何人本得自由利用，歡迎各界廣為利用。

