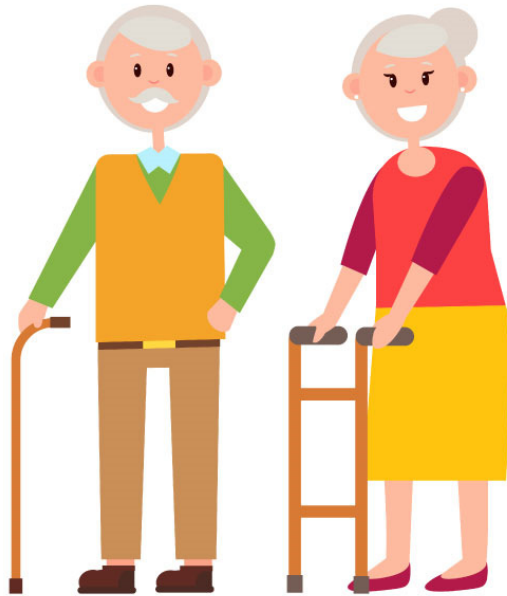


新北市深坑區公所
重陽敬老禮金發放統計分析
(資料期間：110 年)



新北市深坑區公所編印
中華民國 111 年 8 月出版

目 次

目次.....	I
表目次.....	II
圖目次.....	III
壹、前言.....	1
貳、110 年度重陽敬老禮金發放概況.....	2
參、110 年度重陽敬老禮金發酸性別人數分析.....	6
肆、結論.....	10

表目次

表 1	110 年重陽敬老禮金發放方式比較表.....	3
表 2	110 年重陽敬老禮金按年齡分之發放概況表.....	4
表 3	110 年重陽敬老禮金發放概況-按里別比例分.....	6
表 4	110 年重陽敬老禮金現金發放概況-按性別比例分.....	7
表 5	110 年重陽敬老禮金滙款發放概況-按性別比例分.....	8

圖目次

- 圖 1 110 年重陽敬老禮金發放方式比較圖..... 3
- 圖 2 110 年重陽敬老禮金發放概況-按年齡與性別分析..... 4
- 圖 3 110 年重陽敬老禮金發放概況-按各里發放人數分..... 6
- 圖 4 110 年重陽敬老禮金現金發放概況-按性別比例分..... 9
- 圖 5 110 年重陽敬老禮金匯款發放概況-按性別比例分..... 10

凡例

- 一、本書編印之目的，為宏揚敬老美德、及推動老人福利、並表達對本區長者之崇高敬意，報導有關本區重陽敬老金之統計數據，俾提供施政考核及釐訂施政計畫之參考。
- 二、本書所列資料來源，係根據新北市政府社會局及本公所各業務主管單位及相關機關提供資料蒐集加以整編而成。
- 三、本書之資料包括前言、重陽敬老金發放概況、結論等類。
- 四、表內所列「年」係指全年動態數字(自1月1日至12月31日止)，「年底」係指12月底靜態數字，有特殊情形者，則指「年度」。
- 五、本書各表所列度量衡單位，一律採用公制，以資劃一，方便比較，其有特殊情形者，均分別予以註明。
- 六、本書所用符號代表意義如下：
 - (-)經統計，但無數據。
 - (--)有數值，但該數值無意義。
 - (...)有數值，但該數值尚未公布或產生。
 - (.)有數值，但數不及半單位。
- 七、本書所載資料如有更新資料，均予修正，凡與前期數字不同時，概以本期數字為準。
- 八、惟統計數字恐難避免誤漏之處，敬請不吝指正，以供日後改進之參考。

壹、前言

所謂「敬老禮金」顧名思義就是對老者的敬意，發出的紅包禮金敬老金在於敬老，而非照顧，敬老金是一種價值性政策，非福利性政策，隨著社會高齡化，老人福利政策越來越重要，而九九重陽敬老禮金發放是政府對長者的尊敬而給予的祝福美意。新北市政府每年為宏揚敬老孝親的美德，於重陽節前辦理重陽禮金發放活動，65歲以上的長者都可受益，為瞭解本區重陽敬老禮金發放情形特作此分析。

隨著台灣人口年齡之快速老化，市政府對老人經濟安全保障逐漸成為重要議題，新北市政府為表達對全區年滿65歲以上長者之崇高敬意，特於發放重陽節禮金，特別感謝長者將畢生之心力奉獻給家社會，也祝福長者九九重陽「健康久久、活力久久、幸福九九」。

為瞭解本區110年重陽敬老金之發放情形，就發放情形、人數、年齡、性別及里別等加以分析，並以文字敘述以圖表方式呈現為輔，祈望分析內容能作為，未來市府團隊本著照顧長者，關懷長者的精神辦理各種老人福利，以切合老人實際需要，讓所有長輩都能擁有快樂心情及高尚生活品質之參考。

貳、110 年度重陽敬老禮金發放概況

本區 110 年度發放重陽敬老金為 6,560,500 元，發放人數 3,771 人，其中人數以 65 歲至 79 歲 2,906 人最多，性別則以女性 2,073 人占 54.97% 為多。發放方式有現金發放及匯款兩種，現金發放人數有 1,192 人，占總人數 31.61%，匯款人數有 2,579 人占總人數 69.49%。

110 年度依新市政府重陽節致贈敬老禮金規定，設籍新北市且至當年度重陽節當月年滿 65 歲以上，於重陽節當月前持續設籍本市滿六個月之長者。致贈方式以長者意願為原則，提供現金和匯款方式發放，長輩可依據自身需求選擇其中一種方式，現金發放方式凡符合資格的長輩接到區公所致贈通知後，可以攜帶身分證印章到各區公所指定地點領取。（如逾區公所工作人員與里幹事發放時間仍未領取，請於此期間洽公所辦理補發）

致贈原則及其標準：

（一）65 歲至 79 歲之長者：每人發放新台幣 1,500 元整。

（二）80 歲至 89 歲之長者：每人發放新台幣 2,000 元整。

（三）90 歲至 99 歲之長者：每人發放新台幣 5,000 元整。

（四）100 歲以上之長者：每人發放新台幣 20,000 元整。

99 歲長者加贈新北市政府獎牌；百歲以上長者加贈總統府匾額及金鎖片，以表敬意。

表 1 110 年重陽敬老禮金發方式比較表

單位：人、%

發放方式	人數	比例
現金	1,192	31.61%
匯款	2,579	68.39%
合計	3,771	

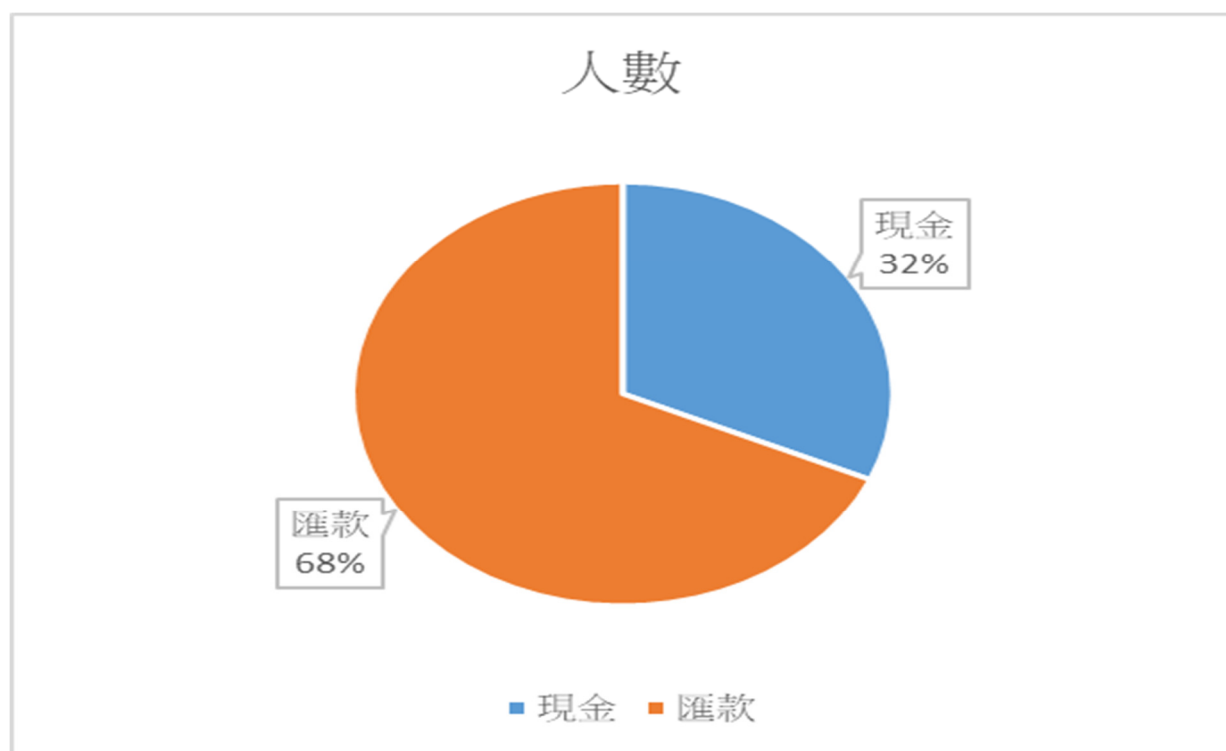


圖 1 110 年重陽敬老禮金發放方式比較圖

資料來源：本所社會人文課

表 2 110 年重陽敬老禮金按年齡分之發放概況表

單位：人

年齡別		65-79歲		80-89歲		90-99歲		100歲以上		
性別	小計	比例	人數	比例	人數	比例	人數	比例	人數	比例
男	1,698	45%	1,376	81.04%	246	14.49%	74	4.36%	2	0.12%
女	2,073	55%	1,530	73.81%	443	21.37%	95	4.58%	5	0.24%
合計	3,771	100%	2,906	77.06%	689	18.27%	169	4.48%	7	0.19%

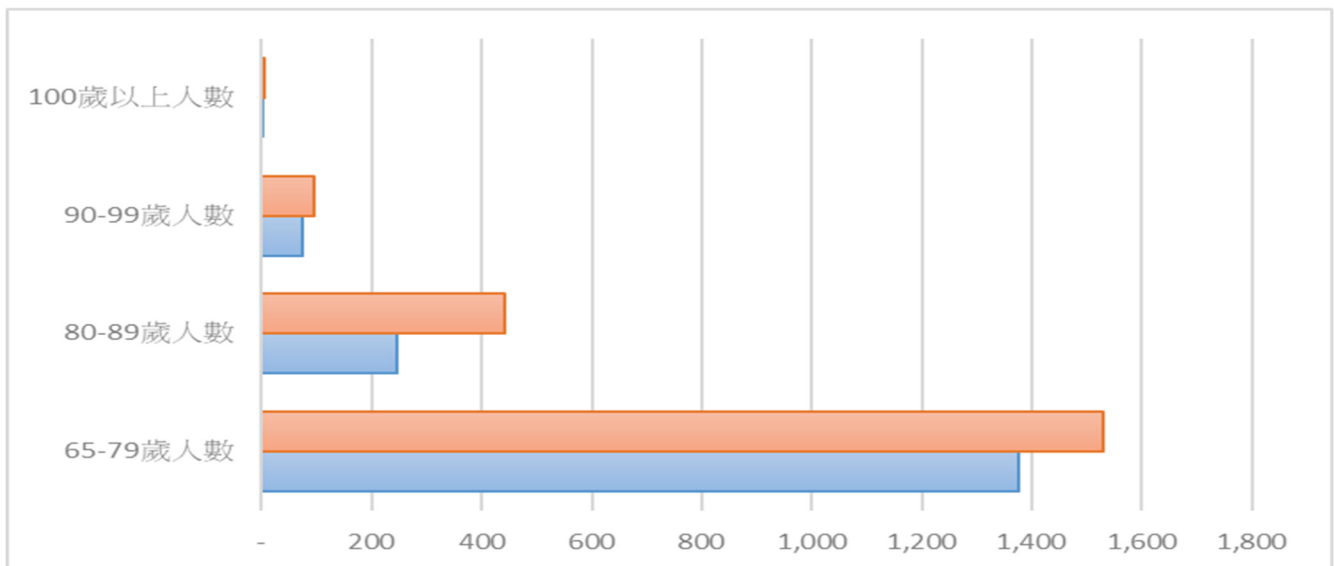


圖 2 110 年重陽敬老禮金發放概況-按年齡與性別分析

資料來源：本所社會人文課

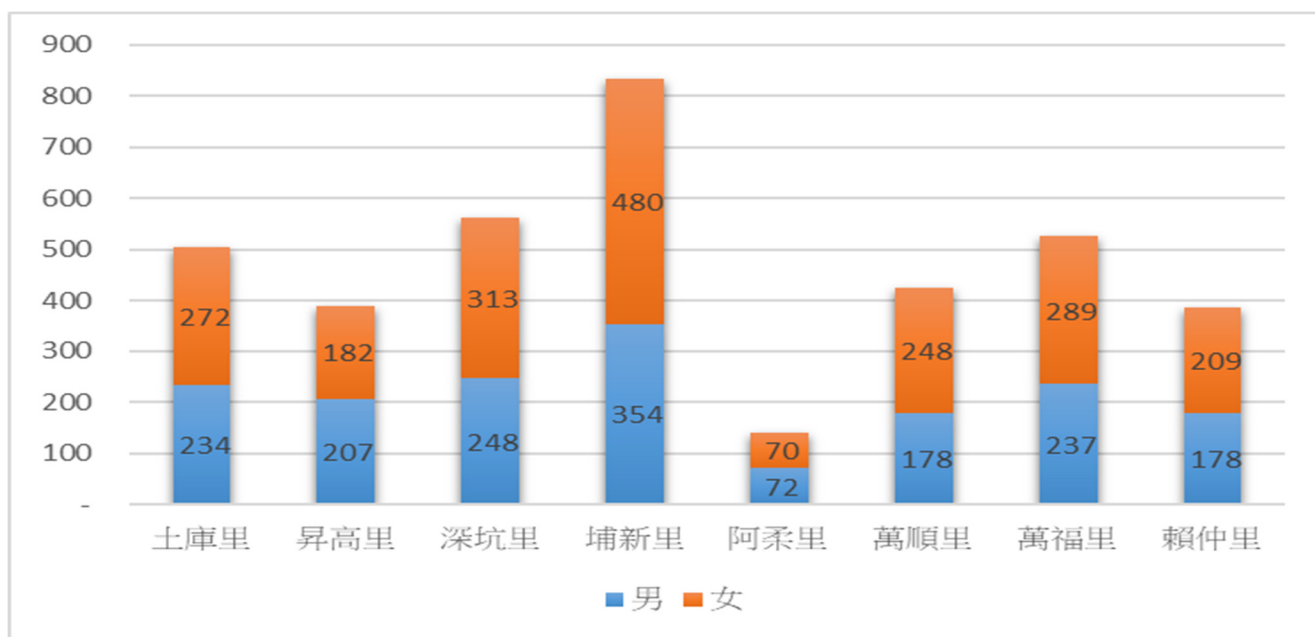


圖 3 110 年重陽敬老禮金發放概況-按各里發放人數分

資料來源：本所社會人文課

參、110 年度重陽敬老禮金發放性別數分析

110 年本各里發放人數性別比率分析，深坑里男性 160 人，佔本區男性發放人數 13%；埔新里男性 80 人，佔本區男性發放人數 6%；萬福里男人 99，佔本區男性發放人數 8%；萬順里男性 113 人，佔本區男性發放人數 9%；賴仲里男性 202 人，佔本區男性發放人數 15%；土庫里男性 113 人，佔本區男性發放人數 9%；昇高里男性 84 人，佔本區男性發放人數 7%；阿柔里男性 182 人，佔本區男性發性人數 14%；深坑里女性 197 人，佔本區女性發放人數 13%；埔新里女性 56 人，佔本區女性發放人數 4%；萬福里女性 134 人，佔本區女性發放人數 9%；萬順里女性 115 人，佔本區女性發放人數 7%；賴仲里女性 135 人，佔本區女性發放人數 9%；土庫里女性 132 人，佔本區女性發放人數 9%；昇高里女性 257 人，佔本區女性發放人數 16%；阿柔里女性 97 人，佔本區女性發放人數 6%。

表 3 110 年重陽敬老禮金發放概況-按里別比例分

里別	男	占男性總發放人數比	女	占女性總發放人數比	總計	占總發放人數比
土庫里	234	13.70%	272	13.18%	506	13.42%
昇高里	207	12.12%	182	8.82%	389	10.32%
深坑里	248	14.52%	313	15.17%	561	14.88%
埔新里	354	20.73%	480	23.27%	834	22.12%
阿柔里	72	4.22%	70	3.39%	142	3.77%
萬順里	178	10.42%	248	12.02%	426	11.30%
萬福里	237	13.88%	289	14.01%	526	13.95%
賴仲里	178	10.42%	209	10.13%	387	10.26%
總計	1,708		2,063		3,771	

資料來源：社會人文課

110 年重陽禮金以現金發放依性別人數分析，男性發放人數為 315 人所占比率是 47.44%，女性發放人數為 349 人，所占比率為 2.56%，發放人數總計為 664 人，其中男女性別比例 90.25%。

表 4 110 年重陽敬老禮金現金發放概況-按性別比例分

單位：人 %

里 別	男	女	性 比 例 %
土 庫 里	7 9	7 1	1 1 1 %
昇 高 里	6 6	5 9	1 1 2 %
深 坑 里	7 8	9 1	8 6 %
埔 新 里	1 1 1	1 4 0	7 9 %
阿 柔 里	1 7	2 8	6 1 %
萬 順 里	6 0	8 5	7 1 %
萬 福 里	6 6	9 5	6 9 %
賴 仲 里	6 9	7 7	9 0 %
總 計	5 4 6	6 4 6	8 5 %

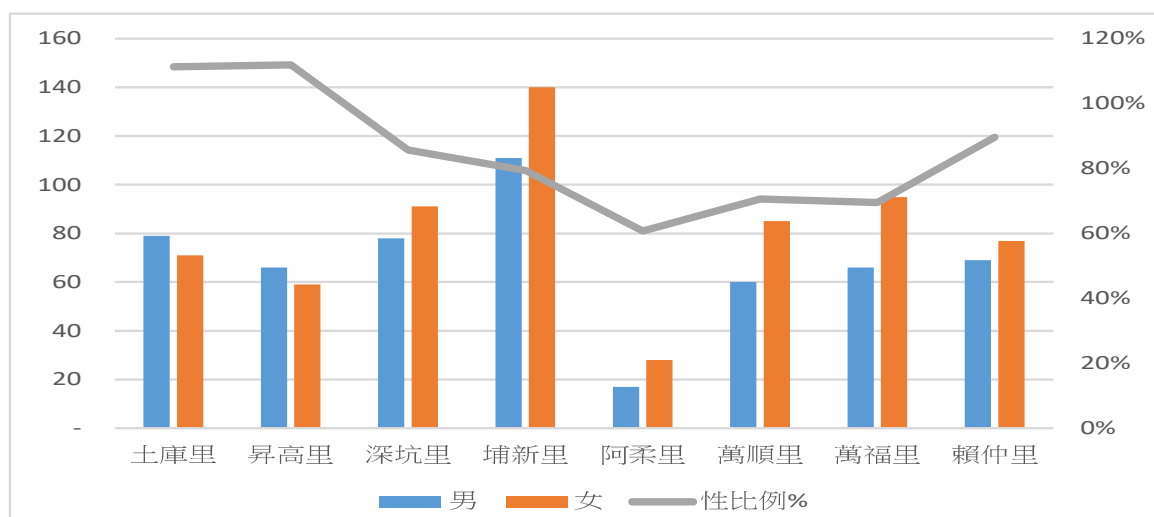


圖 4 110 年重陽敬老禮金現金發放概況-按性別比例分

資料來源：社會人文課

110年重陽禮金以滙款方式依性別發人數分析，男性發放人數為970人占比率是45.14%，女性發放人數為1,179人，所占比率為54.86%發放人數總計為2,149人，其中男女性別比例是82.27%。

表5 110年重敬老禮金滙款發放概況-按性別比例分

單位：人 %

里 別	男	女	性 比 例 %
土 庫 里	1 5 5	2 0 1	7 7 %
昇 高 里	1 4 1	1 2 3	1 1 5 %
深 坑 里	1 7 0	2 2 2	7 7 %
埔 新 里	2 4 3	3 4 0	7 1 %
阿 柔 里	5 5	4 2	1 3 1 %
萬 順 里	1 1 8	1 6 3	7 2 %
萬 福 里	1 7 1	1 9 4	8 8 %
賴 仲 里	1 0 9	1 3 2	8 3 %
總 計	1 , 1 6 2	1 , 4 1 7	8 2 %

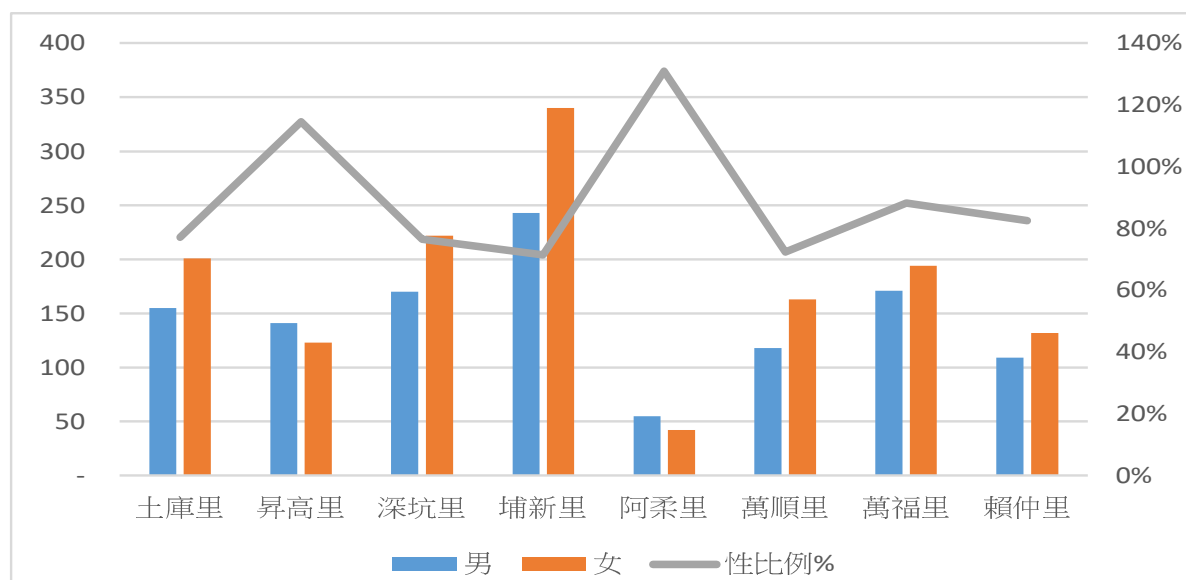


圖5 110年重陽敬老禮金滙款發放概況-按性別比例分

資料來源：社會人文課

肆、結論

近年來由於生育率快速下降，年輕人對傳宗接代養兒育女的態度轉變，影響整體人口結構甚鉅，加上醫學進步，老年人口的比例相對提高，如果沒有穩定的經濟來源，將造成家庭社會的沉重負擔，所以這是政府不容忽視的問題，應及早做相對的政策措施，讓我們的長者都能快樂幸福的安享晚年。

老人照顧金問題將嚴重挑戰我國公共政策。雖然「長期照顧服務法 2」(以下簡稱長照法)於 104 年 5 月 15 日在立法院三讀通過，上路後為臺灣的社會福利添新頁，然而長照法中照顧老人之重點，多著力於失能老人的長期照顧，絕大多數健康老人的需求相對未受重視。面對老化指數持續上升的趨勢，各級政府除了要加強區內之各項老人福利設施，如養老院、老人寄養中心、老人醫院或醫院增設老人特別門診科以外，更要提升區內人口的生產技術，藉以提高各項產業之競爭力，俾使生產年齡人口具有更強的經濟能力，以支持龐大的社會福利支出及奉養老年人口。

尊老、敬老、愛老、助老是一項傳統的美德，長者過去對家庭社會乃至於國家的奉獻，功不可沒，所以重陽節所蘊含的深層意義便是感恩，感恩是一種生活智慧，成就陽光人生的觀點，常懷感恩之心，我們的人生將變得更加美好，九九重陽定為老人節，重陽佳節發放重陽敬老金，讓長者能快樂的過節，其寓意深遠。

刊名：新北市深坑區重陽禮金發放統計分析

編印：新北市深坑區公所會計室

出版：新北市深坑區公所

出版日期：中華民國 111 年 8 月

刊期頻率：年刊

本刊同時登載於深坑區公所網站

網址為：<https://www.shenkeng.ntpc.gov.tw/>

依著作權法第 9 條規定，法律、命令不受著作權法保護，任何人均得自由利用，歡迎各界廣為利用